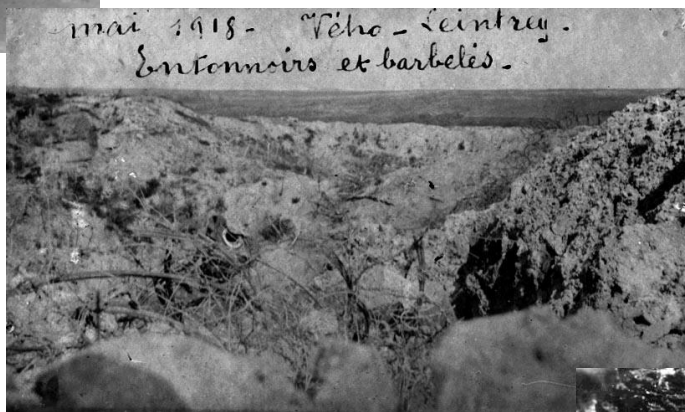


L'armée française en 1914 – 1918

Recherches historiques et généalogiques concernant les soldats et leurs unités

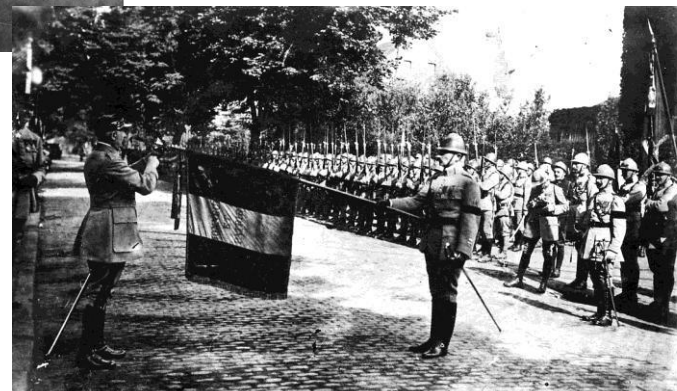


De la confiance de 1914 ...



... aux tranchées ...

... et à la victoire de 1918.



SOMMAIRE

1. **Organisation de l'armée avant et pendant la guerre de 1914-1918**
 1. Le service militaire avant 1914
 1. Évolution de 1870 à 1914
 2. Le service militaire et la réserve
 2. L'organisation du temps de paix
 1. Organisation territoriale par corps d'armée
 2. La hiérarchie des différentes unités
 3. L'organisation en temps de guerre
 1. 1914-1915
 2. 1916-1918
 4. Effectifs pendant 1914-1918
 1. Mobilisés
 2. Pertes

- 2. Recherches concernant les soldats**
 - 1. Sources privées
 - 2. Sources imprimées
 - 3. Archives publiques
 - 1. Sur Internet
 - 2. En dépôt d'archives
 - 4. Autres sources
 - 1. Sur Internet
 - 2. Cartes postales et cartes photos

1. Organisation de l'armée avant et pendant la guerre de 1914-1918

1. Le service militaire avant 1914

1. Evolution de 1870 à 1914

1. Du tirage au sort au service universel

Loi du 27 juillet 1872 :

Principe du service militaire obligatoire

Mais nombreuses exemptions : soutiens de famille, ecclésiastiques enseignants,
et tirage au sort : mauvais numéros 4 ans de service ;

bons numéros : 6 mois à un an

et service volontaire d'un an pour les bacheliers

Loi du 15 juillet 1889 : service réduit à 3 ans – volontariat d'un an supprimé

Loi du 21 mars 1905 :

Suppression du tirage au sort

Service réduit à 2 ans

85 % des jeunes Français portent l'uniforme

2. La loi de trois ans

Loi d'août 1913 :

Service passe à 3 ans

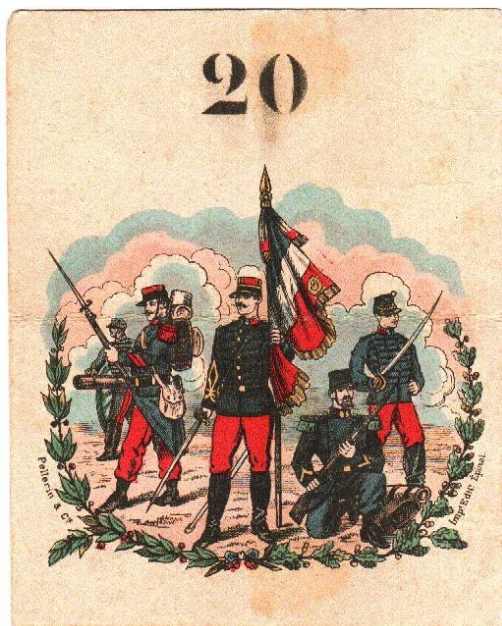
L'armée d'active passe à 880 000 hommes

Loi de trois ans permet de créer 10 régiments d'infanterie supplémentaires,
d'où un corps d'armée supplémentaire

L'armée française en 1914 – 1918
Recherches historiques et généalogiques concernant les soldats et leurs unités

2. Le service militaire et la réserve

Conseil de révision : se tient l'année suivant l'année des 20 ans (la classe 1913 concerne les hommes nés en 1893), au chef-lieu de canton



Carton de tirage au sort



La classe 1902 de Charquemont au conseil de révision
François Barbier - CEGFC n°334 - Mars 2010

L'armée française en 1914 – 1918
Recherches historiques et généalogiques concernant les soldats et leurs unités

Service militaire : du 1^{er} octobre au 30 septembre dans un régiment de la région militaire, 7^e région pour la Franche Comté qui devient un corps d'armée en temps de guerre.
La vie monotone en caserne. Les grandes manœuvres annuelles en septembre.
Création des camps de manœuvres : *le Valdahon en 1905



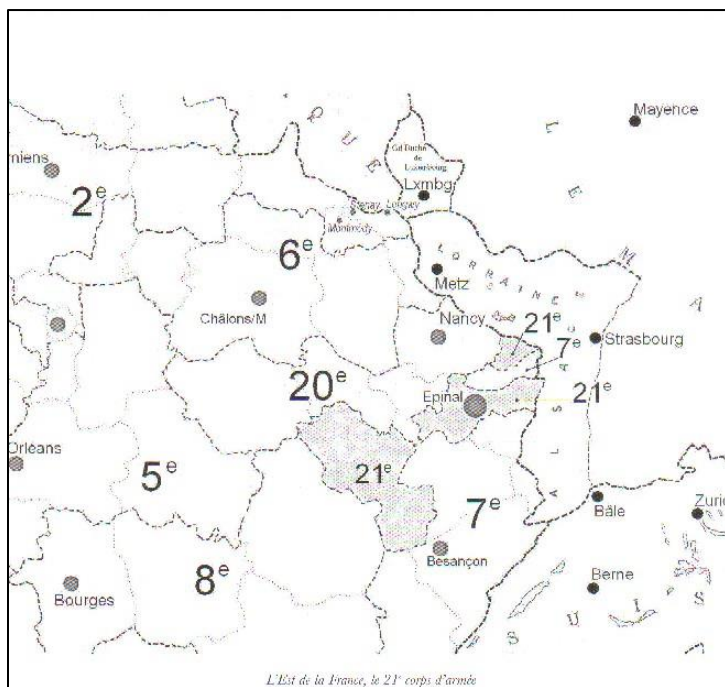
Les grandes manœuvres des 7^{ème} et 8^{ème} corps d'armée.



Réserve : Pendant dix ans avec deux périodes de 3 ou 4 semaines à 7 années d'intervalle
Territoriale : Pendant douze ans avec une période de 2 semaines

L'armée française en 1914 – 1918
Recherches historiques et généalogiques concernant les soldats et leurs unités

2. L'organisation du temps de paix
 1. Organisation territoriale par corps d'armée
 Exemple du Corps d'armée de Besançon



Régiment	Garnison	Arme
35 ^{ème} R.I.	Belfort	Infanterie
42 ^{ème} R.I.	Belfort	Infanterie
44 ^{ème} R.I.	Lons le saunier	Infanterie
60 ^{ème} R.I.	Besançon	Infanterie
152 ^{ème} R.I.	Gérardmer	Infanterie
171 ^{ème} R.I.	Belfort	Infanterie
172 ^{ème} R.I.	Belfort	Infanterie
5 ^{ème} B.C.P.	Besançon – Remiremont	Infanterie
15 ^{ème} B.C.P.	Besançon – Remiremont	Infanterie
11 ^{ème} R.C.C.	Vesoul	Cavalerie
14 ^{ème} R.C.C.	Dôle	Cavalerie
12 ^{ème} Hussards	Gray	Cavalerie
11 ^{ème} Dragons	Belfort	Cavalerie
18 ^{ème} Dragons	Lure	Cavalerie
4 ^{ème} R.A.C.	Besançon	Artillerie
5 ^{ème} R.A.C.	Besançon	Artillerie
47 ^{ème} R.A.C.	Héricourt	Artillerie

2. La hiérarchie des différentes unités

Le 7^e Corps d'armée (Besançon)

14^e division d'Infanterie (Belfort)

- **27^e brigade d'infanterie** (Lons le Saunier)
 - 44^e régiment d'infanterie (Lons-le-Saunier)
 - 60^e régiment d'infanterie (Besançon)
- **28^e brigade d'infanterie** (Belfort)
 - 35^e régiment d'infanterie (Belfort)
 - 42^e régiment d'infanterie (Belfort)
- Éléments organiques divisionnaires

41^e division d'Infanterie (Remiremont)

- **81^e brigade d'infanterie** (Remiremont)
 - 152^e régiment d'infanterie (Gérardmer)*
 - 5^e bataillon de chasseurs à pied (Besançon, Remiremont)
 - 15^e bataillon de chasseurs à pied (Montbéliard, Remiremont)
- **82^e brigade d'infanterie** (Bourg en Bresse)
 - 23^e régiment d'infanterie (Bourg en Bresse)
 - 133^e régiment d'infanterie (Belley)
- Éléments organiques divisionnaires

L'armée française en 1914 – 1918
Recherches historiques et généalogiques concernant les soldats et leurs unités

3. L'organisation en temps de guerre

1. 1914-1915

1. Active, Réserve et territoriale

Nombre de régiments d'infanterie :

À la mobilisation :

- 173 régiments d'active
- 173 régiments de réserve
- 144 régiments territoriaux

Mobilisation de 3 600 000 hommes toutes armes confondues

Régiments de réserve et territoriaux mobilisés en Franche-Comté :

Régiment	Garnison	Arme
235 ^{ème} R.I.	Belfort	Infanterie de réserve
242 ^{ème} R.I.	Belfort	Infanterie de réserve
244 ^{ème} R.I.	Lons le saunier	Infanterie de réserve
260 ^{ème} R.I.	Besançon	Infanterie de réserve
352 ^{ème} R.I.	Gérardmer	Infanterie de réserve
371 ^{ème} R.I.	Belfort	Infanterie de réserve
372 ^{ème} R.I.	Belfort	Infanterie de réserve
45 ^{ème} B.C.P.	Besançon – Remiremont	Infanterie de réserve
55 ^{ème} B.C.P.	Besançon – Remiremont	Infanterie de réserve
53 ^{ème} R.I.T.	Lons le Saunier	Infanterie territoriale
54 ^{ème} R.I.T.	Besançon	Infanterie territoriale

2. Créations et dissolutions

Création de nouveaux régiments dans la série des 400 : 401^e à 421^e R.I.

Dissolutions de régiments ayant subi trop de pertes

2. 1916-1918

1. Réorganisation des divisions et des régiments

La division d'infanterie passe de quatre régiments d'infanterie (12 bataillons) à trois régiments d'infanterie (9 bataillons).

Augmentation de l'artillerie.

En 1918, 112 divisions d'un effectif moyen de 12 000 hommes.

Le régiment d'infanterie voit ses effectifs diminuer mais son armement lourd augmenter (notamment mitrailleuses). Trois compagnies de mitrailleuses remplacent trois compagnies ordinaires

2. Affectations en fonction des besoins

Les sous-officiers et soldats restent dans leur régiment pour la durée de la guerre.

Les officiers peuvent être mutés en fonction des promotions et des besoins dans d'autres régiments de la division ou du corps d'armée. Les soldats incorporés en cours de guerre sont affectés dans les régiments de leur région militaire.

4. Effectifs pendant 1914-1918

1. Mobilisés

8 194 500 Français mobilisés entre 1914 et 1918 (classes 1887 à 1919)

2. Pertes

1 457 000 morts

3 458 000 blessés (un individu peut être compté plusieurs fois)

Taux de pertes :

Pour l'ensemble des armes :

Officiers : 19 % / Sous-officiers et soldats : 16 %

Par arme (sous-officiers et soldats) :

Infanterie : 23 % / Cavalerie : 7,6 % / Artillerie - Génie : 6 %

Par classe :

Classe 1914 : 29 % / Classes 1912 et 1915 : 28 % / Classe 1913 : 27 % / Classe 1900 : 16 %

7^{ème} région militaire (incluant la Franche Comté) : 15 %

L'armée française en 1914 – 1918
Recherches historiques et généalogiques concernant les soldats et leurs unités

2. Recherches concernant les soldats

1. Sources privées

Livret militaire –

Le présent Livret, contenant quarante pages, appartient à

Nom écrit en lettres: **Chaze**

Prénoms: **Jean, Sébastien, Eugène**

Surnoms:

Né le **13 Décembre 1872** à **Valognères** canton de **Viçors** département de **l'Ardèche** résidant à **Valognères** canton de **Viçors** département de **l'Ardèche**

Cheveux: **et**
Sourcils: **châtain**
Yeux: **châtain**
Front: **décoloré**
Nose: **moyen**
Bouche: **moyenne**
Menton: **allongé**
Visage: **ovale**
Taille: 1 mètre **69** cent.

Marques particulières:

État civil: **signalement.**

Marié le _____ à _____ alors domiciliée à _____ département de _____ autorisation de _____

Jeune soldat (1) **Appelé** de la classe de **1892** de la subdivision de **Saint St Esprit** n° **71** de tirage dans le canton de **Viçors**

ou Engagé _____ an _____ le _____ 18 _____ département de _____

A été compris sur la liste de recrutement de la classe de 18 _____ de la subdivision de _____ n° _____ de tirage dans le canton de _____

Nom au registre matricule du recrutement: **031**

Partie de la liste du recrutement saisonnier: **22**

Surnoms de la liste matricule:

(1) Appelé ou classé dans les services auxiliaires.

Livret individuel d'homme de troupe.

Incorporations et immatriculations successives.

SERVICES. — POSITIONS DIVERSES.

DÉSIGNATION DES CORPS ET DÉTAIL DES SERVICES.	BATAILLON.	COMPAGNIE.	ANCIENNETÉ EN MILITAIRES.
<p>à l'ajouré pendant un an dispensé par le 31. frère sous lieutenant Sébastien au 2^e Régiment d'Infanterie à compter du 11 décembre 1894 Désigné au service le 11 décembre 1894 Soldat de 2^e classe, chef four</p> <p>Envoyé en Courde le 24 septembre 1898 en attendant son passage dans la réserve qui aura lieu le 4 septembre 1902</p> <p>Subalterne du Contrôle des corps le 24 septembre 1898</p> <p>Capitaine à Valognères Certifié Le Capitaine Crosas</p> <p>Appointé au Régiment d'Artillerie d'Infanterie d'Albionville le 22 novembre Capitaine de réserve le 20 décembre 1902</p> <p>Jeune réserve de mobilisation de 2^e classe Incorporé au 110^e Régiment territorial le 22 août 1914 dans le 16^e C^o le 14 décembre 1914 service comme réserviste de la 16^e C^o le 15 août 1915 sortie en campagne le 14 juin 1915 Retour le 5^e août 1915</p>			<p>9^e</p> <p>8^e</p> <p>37^e</p> <p>16^e</p> <p>1^e</p> <p>7^e</p> <p>15</p>

A accompli une période d'exercices dans le **2^e Régiment d'Infanterie**
du **1^{er} avril** du **24 août** au **20 septembre 1899**

A accompli une période d'exercices dans le **3^e Régiment d'Infanterie**
du **25 août** au **22 septembre 1902**

A accompli une période d'exercices dans le **110^e Régiment territorial**
d'Infanterie du **4 août** au **12 août 1909**

A accompli une période d'exercices dans le _____
du _____ au _____

Renseignements obtenus
Certificat bonne conduite

MODÈLE N° XXVI
Article 327 du Règlement
du 20 octobre 1892
sur le service intérieur des
troupes (D'ARTILLERIE)

Form. 1. Rev. 2119. Long. 4700.

CERTIFICAT DE BONNE CONDUITE

La Commission spéciale du **2^e Régiment d'Infanterie**
instituée en exécution du Règlement du 20 octobre 1892 sur le
service intérieur des troupes d'infanterie,

Certifie que le sieur **Chaze Jean, Sébastien, Eugène**
Soldat de 2^e classe n° **303**

né le **13 Décembre 1872** à **Valognères**
canton de **Viçors** département de **l'Ardèche**
taille de **1 mètre 69** millimètres, cheveux **et**
sourcils **châtain**, yeux **châtain**, front **décoloré**,
nez **moyen**, bouche **moyenne**, menton **allongé**, vison
marques particulières _____

a tenu une bonne conduite pendant le temps qu'il est resté à
les drapeaux, et qu'il a constamment servi avec honneur et
fidélité.

La présente attestation est donnée sur la proposition du capi-
taine de **1^{er} Bataillon** et du chef (*) du **3^e Bataillon**
auxquels appartient le sieur **Chaze Jean, Sébastien, Eugène**
après examen du registre des punitions, en ce qui le concerne.

Punitions (*) subies durant les deux dernières années de présence sous
les drapeaux.
_____ jours, dont: _____ de prison, _____ de cellule.

Fait à _____ le **22 Août** 189____.

Le Président de la Commission spéciale,
Approuvé:
Le GÉNÉRAL DE BRIGADE,
Crosas

Les motifs des punitions
ne sont pas mentionnés.

*) Les punitions de prison
et de cellule subies durant
les deux dernières années de
présence sous les drapeaux
sont indiquées en total n'est
pas mentionné qu'il est supérieur
à quinze.

Régiment, Inscription générale n° 3111 - IX 67 (révisé) - 1916

L'armée française en 1914 – 1918
Recherches historiques et généalogiques concernant les soldats et leurs unités

3. Photographies

Identification de l'unité et du lieu. Évolution de l'uniforme



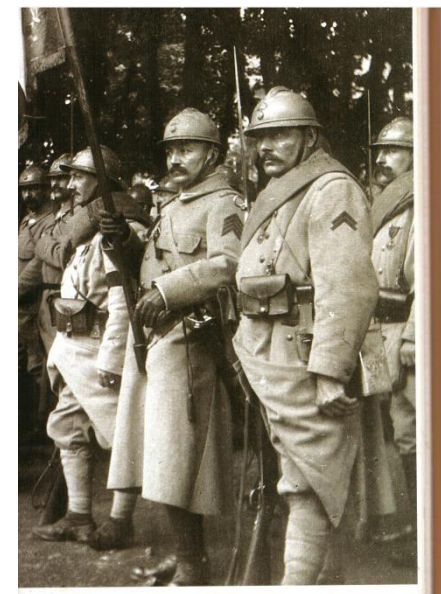
Pendant le service militaire en 1909



Début de la guerre



1915



1917-1918

L'armée française en 1914 – 1918
Recherches historiques et généalogiques concernant les soldats et leurs unités

2. Sources imprimées

1. Historiques de régiment

Historiques généraux des régiments rédigés depuis 1914

Historiques spécifiques à la guerre 1914-1918 pour beaucoup de régiments, notamment ceux dissous après la guerre.

Service Historique de la Défense

Bibliothèque Musée Armée

2. Publications diverses

Journaux nationaux et régionaux Revues périodiques : L'Illustration

Tableau d'honneur de l'Illustration : 16 486 personnes, voir le site

<http://jeanluc.dron.free.fr/th/THindex.htm>

Carnets de guerre des soldats : vie dans les unités

Ouvrages historiques sur les opérations et la vie des soldats

L'armée française en 1914 – 1918
Recherches historiques et généalogiques concernant les soldats et leurs unités

3. Archives publiques

1. Sur Internet – [Mémoire des hommes](#)

1. Fiches individuelles des morts pour la France
2. Journaux de marche des unités
3. Sépultures

Sépultures de guerre

PARTIE À REMPLIR PAR LE CORPS.

Nom CHAZE
Prénoms Jean François Eugène
Grade Caporal
Corps 105^e R. I. C.

N° 10282 au Corps. — Cl. 1892
Matricule. 624 au Recrutement Post St Esprit

Mort pour la France le 16 octobre 1915
à Pembulana N° de Drans Colvier (Mans)

Genre de mort Juste honneur de guerre

Né le 15 Décembre 1872
à Virard Département Ardèche

Arr^e municipal (P^r Paris et Lyon),
à défaut rue et N°.

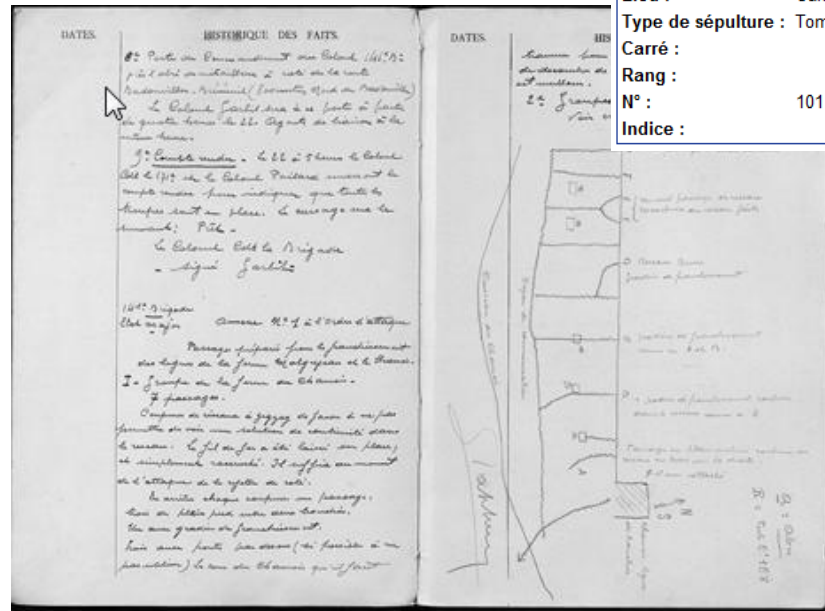
Jugement rendu le
par le Tribunal de
acte ou jugement transcrit le 14 Janvier 1916
à Virard (Ardèche)

N° du registre d'état civil

534-708-1021. [26434.]

Source: Site Mémoire des hommes

Source: Site Mémoire des hommes



François Barbier - CEGFC n°334 - Mars 2010

Fiche de renseignements

Identifié : Fermer la fenêtre

Nom : BOUHELIER Mention: « Mort pour la France »
Prénom : Charles Julien
Grade : Soldat
Unité : 42^eR.I.
Matricule : 927
Recrutement : Belfort
Classe : 1906
Date de décès : 27/05/1918
Lieu de décès : Lochre

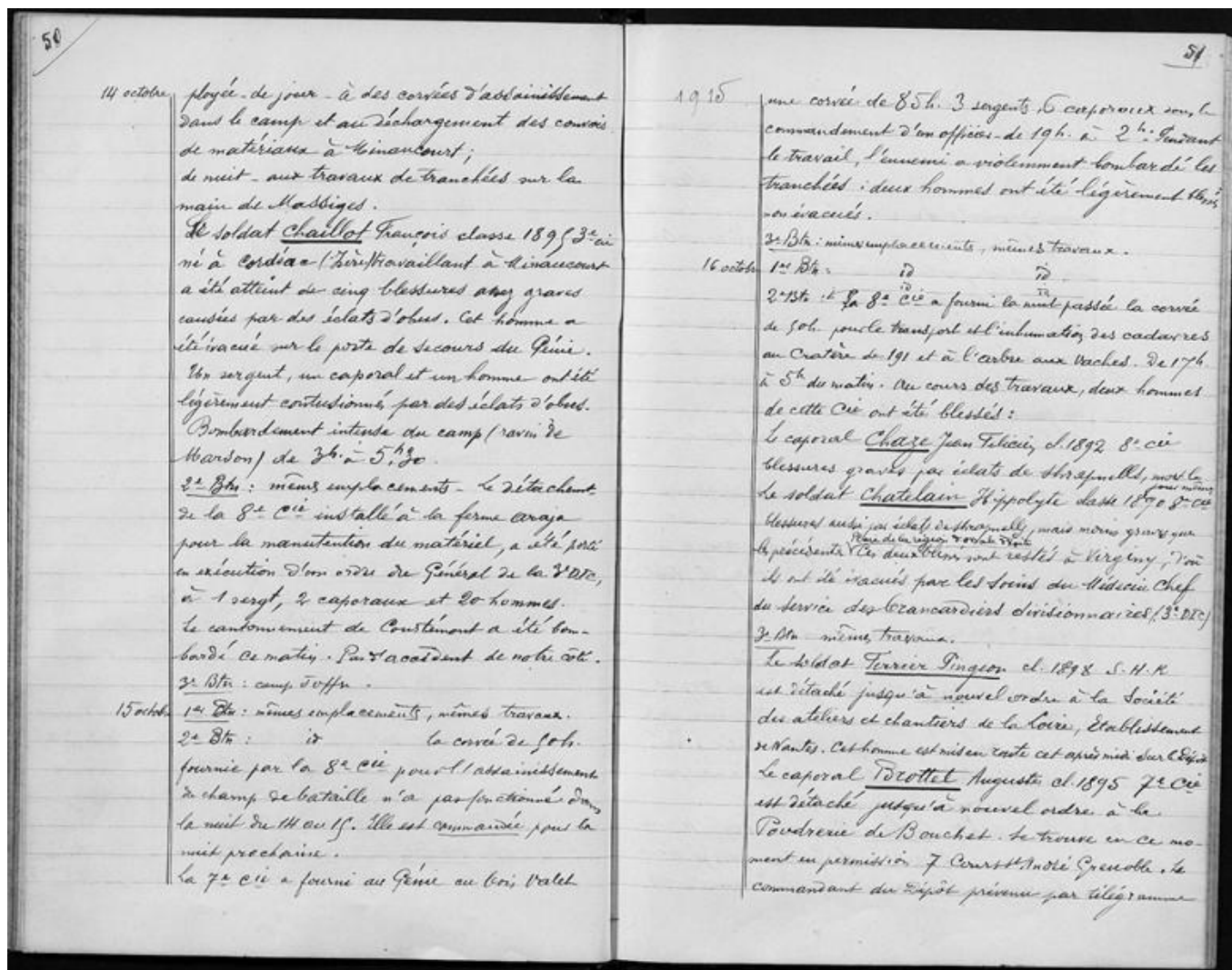
Lieu d'inhumation :

Pays : France
Département : Nord
Commune : LILLE
Lieu : Carré militaire "LILLE SUD"
Type de sépulture : Tombe individuelle
Carré :
Rang :
N° : 101
Indice :

Source: Site Sépultures de guerre

L'armée française en 1914 - 1918
Recherches historiques et généalogiques concernant les soldats et leurs unités

Renseignements individuels trouvés dans les journaux de marche :



L'armée française en 1914 – 1918
Recherches historiques et généalogiques concernant les soldats et leurs unités

Morts pour la France inscrits au monument aux morts d'Alixan - Drôme

Nom	Prénoms	Régiment à date décès	Date décès	Lieu décès	Circonstances	Mention du nom dans JMO
Clément	Abel	157 ^e régiment d'infanterie	28/08/1914	Ménil sur Belvitte	Tué vers Mesnil lors d'une attaque allemande qui force au repli du régiment 2 km en arrière	Oui
Genevier	André Julien	275 ^e régiment d'infanterie	29/09/1914	Manonville	Blessé le 28/09 à l'attaque de Lahayville par la 22 ^e compagnie	Oui
Aletru	Louis	70 ^e bataillon chasseurs alpins	29/09/1914	Celles	Probablement tué lors de l'attaque par les Allemands des tranchées tenues par la 10 ^e cie à l'Est de Celles	Oui
Robin	Paul Louis	70 ^e bataillon chasseurs alpins	30/09/1914	Celles	Probablement tué lors de la contre-attaque française pour reprendre les tranchées perdues la veille par la 10 ^e cie	Oui
Banc	Louis Jules	13 ^e régiment de chasseurs à cheval	26/02/1915	Bernwiller	Tué par une balle dans la tranchée de Bernwiller. Inhumé à Buethwiller. Fait partie du 3 ^e escadron	Oui
Gilles	Eugène Henri	157 ^e régiment d'infanterie	05/04/1915	Flirey	Disparu lors de l'attaque des tranchées allemandes à l'Ouest de la route Flirey / Essey	Oui
Bellier	Henri Marie François	275 ^e régiment d'infanterie	10/04/1915	Flirey	Tué lors de l'attaque des tranchées allemandes à l'Est de la route Flirey / Essey par la 21 ^e compagnie	Oui
Sibeud	Léopold Louis	275 ^e régiment d'infanterie	11/04/1915	Flirey	Tué lors de l'attaque des tranchées allemandes à l'Est de la route Flirey / Essey par la 21 ^e compagnie	Oui
Denos	Henri	8 ^e régiment de zouaves	16/06/1915	Souchez	Tué lors de l'attaque française par le 4 ^e bataillon ou de la contre-attaque allemande à l'ouest de Souchez	Oui
Lioux	Antonin Rémy	30 ^e bataillon de chasseurs	20/07/1915	Le Linge - Orbey	Tué lors de l'attaque des carrières du Linge par la 3 ^e compagnie	Oui
Chaze	Eugène Jean	105 ^e régiment infanterie territoriale	16/10/1915	Braux Sainte Cohière	Eclat d'obus reçu près de Massiges dans la nuit du 15 au 16 lors d'une mission de ramassage de cadavres français	Oui
Dorier	Henri	53 ^e régiment d'infanterie territoriale	29/01/1916	Cappy	Tué par un bombardement d'artillerie allemande alors que le régiment travaille à l'aménagement des lignes entre Cappy et Fay	Oui
Robert	Fortuné Louis	116 ^e bataillon de chasseurs	05/05/1917	Cerny	Tué dans le boyau de Beaupré au N du chemin des Dames lors de l'attaque du 5 mai	Oui
Courbis	Pierre Frédéric	75 ^e régiment d'infanterie	15/08/1914	Col du Bonhomme	Tué lors de l'attaque française entre le Col du Bonhomme et le village du Bonhomme	Non
Descombes	Ferdinand	75 ^e régiment d'infanterie	25/09/1914	Lihons	Tué lors de la défense de Lihons contre les attaques allemandes	Non
Viron	Joseph Jean	14 ^e bataillon de chasseurs	14/10/1914	Maucourt	Pas d'informations - Journée du 14/10/1916 sans pertes selon JMO	Non
Dye	Louis Joseph Adolphe	97 ^e régiment d'infanterie	22/10/1914	Arras	Probablement tué sur les lignes devant Arras, entre Roilincourt et Saint Nicolas	Non
Valette	Henri Antoine	75 ^e régiment d'infanterie	08/11/1914	Lihons	Pas d'informations	Non
Bichon	Lucien Joseph	22 ^e bataillon chasseurs alpins	29/06/1915	Metzeral	Probablement tué lors des combats à Metzeral et environs	Non
De Chaptal Lamure	Romain	75 ^e régiment d'infanterie	25/09/1915	Perthes-les-Hurlus	Tué lors de l'offensive française du 25 septembre, probablement près de la route Souhain-Tahure	Non
Amblard	Gustave Emile	414 ^e régiment d'infanterie	05/10/1915	Souchez	Tué lors des attaques allemandes entre Souchez et le plateau de Lorette, près d'Arras	Non
Bonnardel	Emile	109 ^e régiment d'infanterie	16/03/1916	Bar le Duc	Probablement blessé devant Douaumont où le régiment combat début mars	Non
Lioux	Alfred Auguste	75 ^e régiment d'infanterie	14/04/1916	Damloup	Pas de tués les 13 et 14 avril, 1 tué le 15 avril ?	Non
Hector	Adrien Antoine	110 ^e régiment d'infanterie territoriale	02/06/1916	Verdun	Tué soit lors de travaux sur les lignes à l'est de Verdun, soit lors du bombardement du cantonnement au Faubourg Pavé à Verdun	Non
Douillet	Marcel Auguste	121 ^e bataillon de chasseurs à pied	23/06/1916	Thiaumont	Tué près de Thiaumont lors d'une attaque allemande utilisant les gaz asphixiants	Non
Courbis	Victor Amédée	261 ^e régiment d'infanterie	27/06/1916	Thiaumont	Probablement blessé lors de l'attaque du fort de Thiaumont près de Verdun le 27/6/1916	Non
Pinet	Léon	75 ^e régiment d'infanterie	08/08/1916	Bois de Coulant	Tué lors d'une attaque française près du fort de Vaux	Non
Vernay	Francis Marius	159 ^e régiment d'infanterie	21/10/1916	Biaches	Tué lors de l'attaque allemande du 21 octobre à Biaches près de Péronne	Non
Reynaud	Léonce Julien	416 ^e régiment d'infanterie	25/04/1918	Mont Kemmel	Tué lors de la reprise du Mont Kemmel par les Allemands, pendant laquelle les 1 ^{er} et 11 ^{ème} bataillons sont capturés par les Allemands	Non
Delaye	Henri Léon	22 ^e régiment d'infanterie	31/05/1918	Saint Euphraise	Probablement tué lors des combats vers Clairizet à l'ouest de Reims	Non
Reynaud	Louis Xavier	69 ^e régiment d'infanterie	18/07/1918	Le Soulier - Ambleny	Tué lors de l'attaque du lieu-dit du Soulier près d'Ambleny, à l'ouest de Soissons	Non
Gilloz	Joseph Ambroise	174 ^e régiment d'infanterie	27/09/1918	Souain Somme Py	Peu d'informations - Offensive de Champagne au Nord de Suippes	Non
Hector	Ferdinand Antoine	22 ^e régiment d'infanterie	23/08/1914	Lieu inconnu	Probablement tué lors des combats près de Colroy la Grande près du col de Sainte Marie aux Mines	N/D
Siméon	Louis Auguste	275 ^e régiment d'infanterie	05/04/1915	Flirey	Disparu lors de l'attaque des tranchées allemandes à l'Est de la route Flirey / Essey par la 17 ^e compagnie	
Bouvier	Alexis Fortuné	27 ^e bataillon de chasseurs	03/06/1915	Metzeral	Pas d'informations	
Delaye	Paulin Julien	4 ^e régiment du génie	06/10/1915	Perthes-les-Hurlus	N/A	
Truchet	Henri Rémy	75 ^e régiment d'infanterie	23/02/1916	Les Sables d'Olonne	Pas d'informations	
Lardant	Marius Paul	14 ^e escadron train des équipages	20/04/1916	Regret - Verdun	N/A	
Sylvestre	Léon Sylvain	35 ^e régiment d'infanterie coloniale	14/01/1917		N/A	
Sibeud	Antoine Constant	6 ^e régiment du génie	17/11/1917	Villers-Cotterets	N/A	
Lambert	Louis	294 ^e régiment d'infanterie	30/03/1918	Fillescamps - Brache	Pas d'informations	
Broé	Marius Joseph	141 ^e régiment d'infanterie	29/04/1919	Orléans	N/A	

2. En dépôt d'archives

1. Archives du recrutement

Série R des A.D. : dossiers versés aux A.D. 92 ans après la date de naissance (avant sont au BCAAM de Pau).

Documents disponibles jusqu'en 1905 :

Liste départementale du contingent

Procès-verbaux des séances du conseil de révision

Registre matricule, créé à partir de la classe 1867.

À partir de 1905, dans département de résidence en priorité (mais différences entre limite des départements et des bureaux de recrutement) :

Liste de recrutement et de recensement cantonal

Procès-verbaux des séances du conseil de révision

Dossiers nominatifs de certaines catégories étudiées devant le conseil de révision

Répertoire des registres matricules : donne le numéro matricule du soldat dans sa classe – En ligne aux A.D. du Doubs et du Jura, et sur cegfc.net

Registres matricules : Etats signalétiques et des services.

Renseignements trouvés :

Etat civil complet (domicile, profession, noms des parents), description physique, différents corps d'affectation, adresses successives, détail des services, blessures, citations, décorations, campagnes militaires (aux armées, à l'intérieur), condamnation, etc.

Fiche pratique (anciennement publié sur le site des AD d'Indre et Loire) :

[Le passé militaire de votre ancêtre du consulat à 1940](#)

L'armée française en 1914 – 1918
Recherches historiques et généalogiques concernant les soldats et leurs unités

Lochard	Jules Lévy	279
Lochard	Lévy Emile	289
Lochard	Numa Henri	267
Loichot	Samuel Emile Joseph	2034
Loichot	François Joseph Alexandre	2085
Loiget	Henri Charles Auguste	29
Loirat	Armand	1544
Lombard	Lévy Justiz	2060

Source: A.D. du Doubs

NOM	PRÉNOM	NUMÉRO DE SERIE	NUMÉRO DE CORPS	REG.	PRÉNOM ET ADRESSE	NUMÉRO DE SERIE	ÉTAT DE MILITE
Exemptés							
Zettygog	Edmond René	501	2				
Zerio	Charles Albert	595	2				
Zuchellini	Henri Antoine	2827	3				
Barbe	Henri Joseph	1182					
Barbier	Léon Henri	1554					
Bas	Joseph Louis	1577					
Baudiquey	Henri Auguste	1337					
Baugillot	Henri Joseph	1336					
Bayerel	Paul Albert	1571					
Bellard	Jules Emile	1336					
Bellard	Georges René Louis	1336					
Bellard	Georges Louis	1336					
Bolin	Auguste Emile	1336					
Berger	Henri Auguste	1336					
Bernard	Paul René	1336					
Bey	Jules Auguste	1336					
Biget	Henri Auguste	1336					
Bilod	Henri Auguste	1336					
Bilod-Gand	Henri Auguste	1336					
Boichut	Henri Auguste	1336					
Boillot	Henri Auguste	1336					
Boileux	Henri Auguste	1336					
Bouly	Henri Auguste	1336					
Brocard	Henri Auguste	1336					

Source: A.D. du Doubs

Source: A.D. Indre et Loir

L'armée française en 1914 – 1918

Recherches historiques et généalogiques concernant les soldats et leurs unités

2. Dossier individuel des officiers

Sous série Y au S.H.D. à Vincennes

3. Décorations et citations

Citations accordées au personnel de l'armée de terre sont conservées au Bureau central des archives administratives militaires (BCAAM) de Pau

ÉTAT DES SERVICES

de M. LÉCHET, Camille, Emile, Joseph

Surnom (s'il y a lieu) : ...

Marié le ... à ...

Cher domicile : ...

Antécédents du service : ...

DÉSIGNATION DES DIFFÉRENTS CORPS	CLASSE	DATE	OBSERVATIONS
1er régiment d'infanterie	1er classe	20.10.1910	appellé à la classe de 1910
2e régiment d'infanterie	1er classe	20.10.1910	
3e régiment d'infanterie	1er classe	20.10.1910	
4e régiment d'infanterie	1er classe	20.10.1910	
5e régiment d'infanterie	1er classe	20.10.1910	
6e régiment d'infanterie	1er classe	20.10.1910	
7e régiment d'infanterie	1er classe	20.10.1910	
8e régiment d'infanterie	1er classe	20.10.1910	
9e régiment d'infanterie	1er classe	20.10.1910	
10e régiment d'infanterie	1er classe	20.10.1910	
11e régiment d'infanterie	1er classe	20.10.1910	
12e régiment d'infanterie	1er classe	20.10.1910	
13e régiment d'infanterie	1er classe	20.10.1910	
14e régiment d'infanterie	1er classe	20.10.1910	
15e régiment d'infanterie	1er classe	20.10.1910	
16e régiment d'infanterie	1er classe	20.10.1910	
17e régiment d'infanterie	1er classe	20.10.1910	
18e régiment d'infanterie	1er classe	20.10.1910	
19e régiment d'infanterie	1er classe	20.10.1910	
20e régiment d'infanterie	1er classe	20.10.1910	

État des services. Source: SHD

Copie des notes du feuillet du personnel.

10 51

Il s'agit du meilleur sous-officier de son corps au 137. Après la commutation de son C.M. il obtient ses résultats tels suivants. Belle attitude, bonne tenue, très vaillant. Possède la technique du commandement et dirige très adroitement ses sous-officiers.

Le Lieutenant COLLET Com. le 137.

Signé COLLET

10 54 (1 sous-officier)

Un bon officier, continue à donner satisfaction dans les commandements d'une unité de sa section et s'est distingué par ses qualités de chef de section. Ses résultats sont très satisfaisants et méritent une citation.

Le 27.7.1914

Le Capitaine COLLET Com. le 137.

Signé COLLET

10 56 (2 sous-officiers)

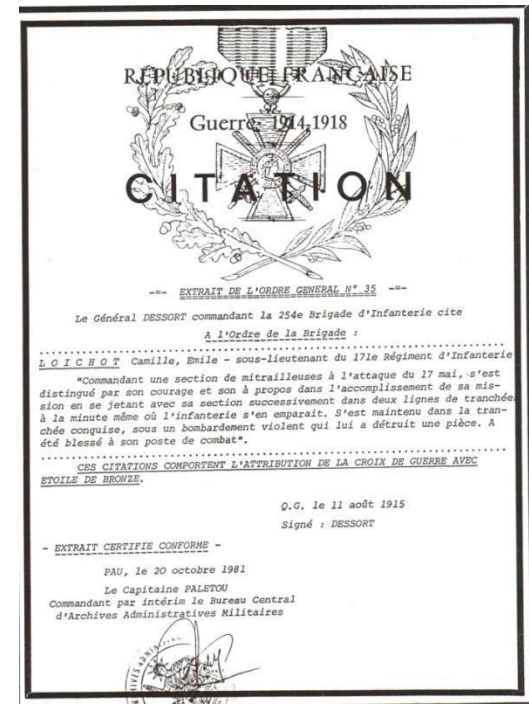
Un bon officier, s'est distingué par son attitude et sa tenue dans les commandements de sa section et s'est distingué par ses qualités de chef de section. Ses résultats sont très satisfaisants et méritent une citation.

Le Lieutenant COLLET Com. le 137.

Signé COLLET

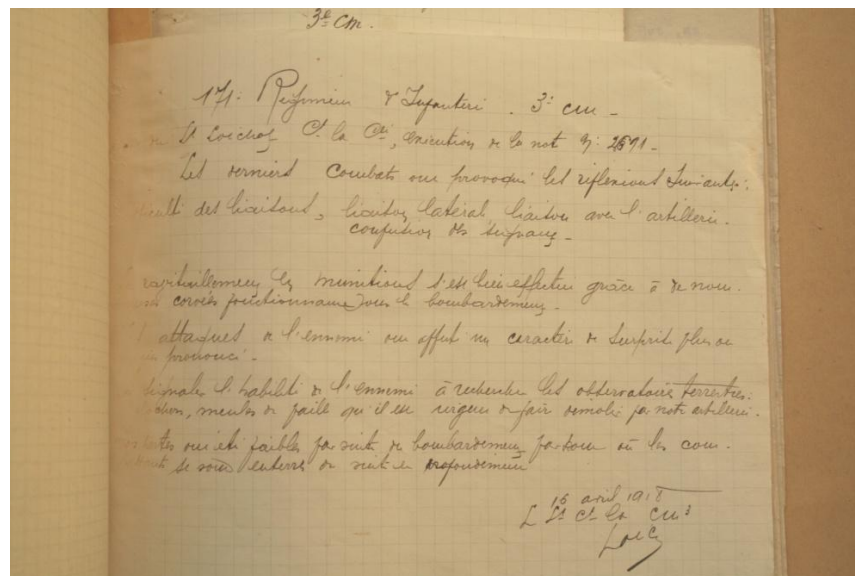
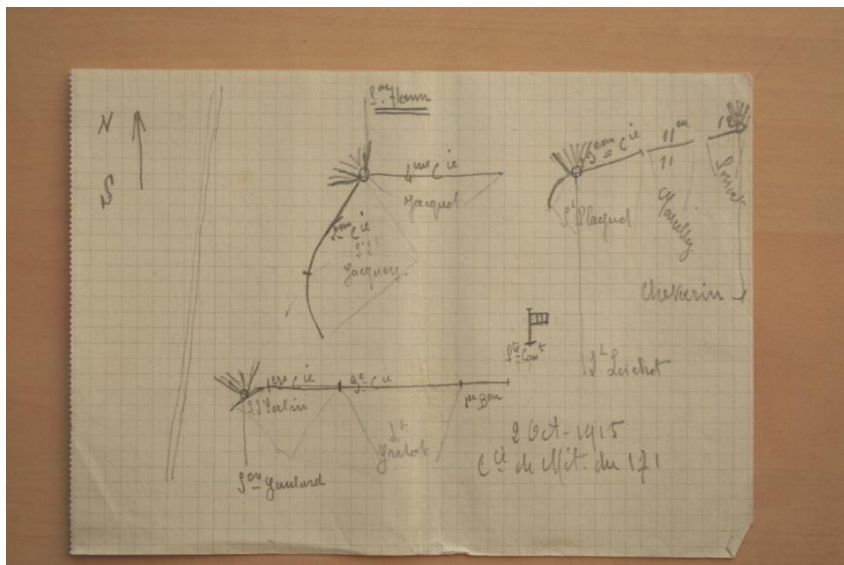
Notation annuelle. Source: SHD

François Barbier - CEGFC n°334 - Mars 2010



L'armée française en 1914 – 1918
Recherches historiques et généalogiques concernant les soldats et leurs unités

4. Archives des régiments, brigades et divisions



L'armée française en 1914 – 1918
Recherches historiques et généalogiques concernant les soldats et leurs unités

4. Autres sources

1. Sur Internet

1. Wikipedia

[Ordre de bataille en 1914](#) (armée française)

Historique des régiments, brigades, divisions et Corps d'armée

2. [Chtimiste](#)

Historique succinct des régiments pendant la guerre 14/18
Historique succinct des principales batailles de la guerre 14/18
Photographies de soldats

Dictionnaire des lieux-dits

3. [Memorial Genweb](#)

Base de données de morts pour la France

Relevés des monuments aux morts

2. Cartes postales et cartes photos

1. Cartes postales

Vie du soldat et Régiments

Événements et lieux de la guerre de 1914-1918

2. Cartes photos

Service militaire

Pendant la guerre



L'armée française en 1914 – 1918
Recherches historiques et généalogiques concernant les soldats et leurs unités

Le premier mort français de la guerre :

Jules-André Peugeot est un caporal de l'armée française, né à Étupes le 11 juin 1893 et mort à Joncherey dans le Territoire de Belfort le 2 août 1914.



Source: site web

Un écrivain comtois célèbre, Louis Pergaud :
Mort à 33 ans le 7 avril 1915 dans la Woëvre (Meuse)



Source: Site web Association Amis de Louis Pergaud

L'armée française en 1914 – 1918
Recherches historiques et généalogiques concernant les soldats et leurs unités

Un régiment franc-comtois témoin de l'armistice :
Le 171^{ème} R.I. le 7 novembre 1918 à La Capelle (Aisne)



Source: Le 11 novembre 1918 par P. de Gmeline

